

Indvandring og integration

Betydning for samfundsøkonomi og det offentlige budget

2003.11.12

Lars Haagen Pedersen, Danish Rational Economic Agents Model, DREAM

lh@dreammodel.dk

+45 33 95 18 23

Resume

Indvandrere og efterkommeres gennemsnitlige økonomiske adfærd afviger fra jævnaldrene personer af samme køn fra den Resterende befolkning. De har en lavere erhvervsfrekvens, et større træk på offentlige indkomstoverførsler, herunder højere ledighed og en lavere gennemsnitlig løn for de beskæftigede. Antages hypotetisk, at indvandrere og efterkommere har en gennemsnitlig økonomisk adfærd svarende til Resterende befolknings, betyder det en stigning i produktionen på 6 procent. Samtidig forbedres den finanspolitiske holdbarhed væsentligt. Der er således et stort potentiale for forbedret integration. En forøgelse af indvandringen med 5000 personer om året, der har samme adfærd som nuværende indvandrere, vil forøge befolkningen betydeligt på længere sigt, men kun have en begrænset negativ effekt på produktion og forbrug pr. capita. Den finanspolitiske holdbarhed forværres kun lidt, hvis den forøgede indvandring består af personer fra både mere og mindre udviklede lande. Hvis merindvandringen kun kommer fra mindre udviklede lande er forværringen af den finanspolitiske holdbarhed noget større.

Indledning

Antallet af personer med udenlandsk oprindelse, der opholdt sig i Danmark medio 2002 var 325 tusinde personer, hvilket svarer til 6,0 procent af befolkningen. Antallet af efterkommere efter indvandrere var 96 tusinde, svarende til 1,7 procent af befolkningen.¹

Selv når der tages højde for den stramning af indvandringspolitikken, der følger af ændringerne i udlændinge- og ægteskabsloven (ved lov nr. 365 af 6. juni 2002), forventes antallet at stige i de kommende år. Ifølge DREAMs befolkningsfremskrivning fra 2003 forventes der at være 453 tusinde indvandrere og 208 tusinde efterkommere i Danmark i medio 2020. Samlet forventes de to befolkningsgrupper at udgøre 11,8 procent af befolkningen i 2020. I 2050 er andelen steget til 18,7 procent. (Markeprand, Stephensen & Pedersen (2003)).

På denne baggrund undersøges i denne artikel, hvordan et øget antal indvandrere kan forventes at påvirke såvel den samlede aktivitet i Danmark som den offentlige sektors økonomi. For det andet vurderes betydningen for aktivitet og offentlig økonomi af, at den gennemsnitlige indvandrers og den gennemsnitlige efterkommeres økonomiske adfærd afviger fra den gennemsnitlige person fra Resterende befolkning af samme alder og køn.

¹ Danmarks Statistiks definitioner opdeler befolkningen i indvandrere, efterkommere og danskere (som vi her foretrækker at kalde Resterende befolkning). En person karakteriseres som dansker, hvis mindst en af forældrene både er dansk statsborger og født i Danmark. Hvis personen ikke tilhører gruppen af danskere er personen indvandrer, hvis vedkommende er født i udlandet og efterkommer, hvis vedkommende er født i Danmark.

Det konkluderes, at ændret indvandring har stor betydning for befolkningsudvikling og produktionsniveau, men lille effekt på produktion pr. capita. Hvis indvandringen består af personer fra både mere og mindre udviklede lande, er der en meget beskedent negativ effekt på den finanspolitiske holdbarhed. Hvis indvandringen alene består af personer fra mindre udviklede lande, bliver den negative effekt på den finanspolitiske holdbarhed noget større, men fortsat begrænset målt i forhold til indvandringens omfang. Forskel i adfærd mellem indvandrere og efterkommere på den ene side og resterende befolkning på den anden har derimod meget betydelig konsekvens for den finanspolitiske holdbarhed. Konklusionen på dette er, at indvandrerne er dårligt integreret, og at der betydelige samfundsøkonomiske gevinster forbundet med en vellykket integration.

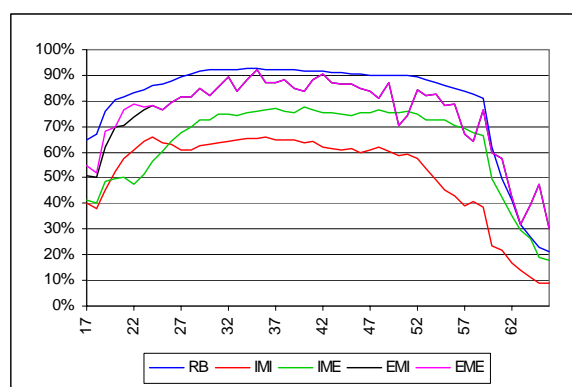
Indvandrernes karakteristika

Der er en række økonomiske karakteristika, hvor indvandrere og efterkommere i gennemsnit afviger fra gennemsnittet af personer af samme alder og køn fra Resterende befolkning. I det følgende fokuseres på erhvervsfrekvenser, løn for beskæftigede, ledighed, og individuelle offentlige udgifter pr. person.²

Erhvervsfrekvenser

Med udgangspunkt i den registerbaserede arbejdsstyrkestatistik (RAS) kan indvandrernes arbejdsmarkedstilknøytning og træk på indkomsterstøttende offentlige overførselsindkomster vurderes. I Figur 1 og Figur 2 vises de aldersbetingede erhvervsfrekvenser opdelt på henholdsvis mænd og kvinder og på befolkningsgrupper efter oprindelse. Indvandrere og efterkommere er hver opdelt i to landegrupper: Mere og mindre udviklede lande efter FN's definition. Mere udviklede lande er Nordamerika, Australien, New Zealand, Japan og de fleste lande i Europa. Europæiske lande, som regnes for mindre udviklede ifølge definitionen, er Tyrkiet, Cypern, samt en række lande, der var republikker i det tidligere Sovjetunionen.³

Figur 1. Erhvervsfrekvens for mænd, fordelt på alder (medio 2000).



Note: RB er Resterende befolkning, IMI er indvandrere fra mindre udviklede lande, IME er indvandrere fra mere udviklede lande, EMI er efterkommere efter indvandrere fra mindre udviklede lande og EME er efterkommere efter indvandrere fra mere udviklede lande. Bemærk, at fra 24 år og frem er det antaget, at erhvervsfrekvensen for efterkommere fra mindre udviklede lande svarer til erhvervsfrekvensen for efterkommere fra mere udviklede lande, fordi der efter denne alder er meget få personer i førstnævnte gruppe

² For en uddybende beskrivelse henvises til Pedersen et al. (2003)

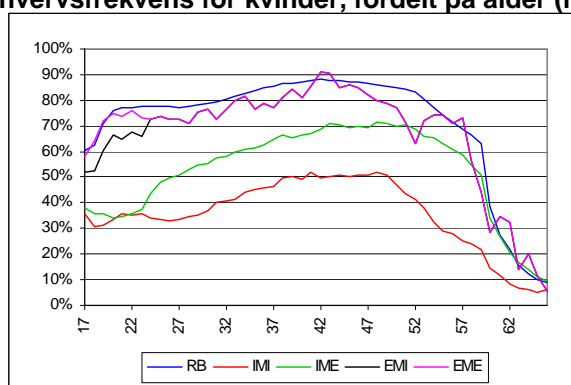
³ Aserbadjan, Usbekistan, Kasakhstan, Turkmenistan, Kirgisistan, Tadsjikistan, Georgien og Armenien

For de to indvandrergrupper er de aldersbetingede erhvervsfrekvenser dannet som gennemsnittet af erhvervsfrekvenserne fordelt efter, hvor længe indvanderne har opholdt sig i Danmark.⁴ Betragtes Figur 1, der vedrører mænd, ses, at Resterende befolkning har den højeste aldersbetingede erhvervsfrekvens for alle aldersklasser. I alderen 29 til 52 år er erhvervsfrekvensen på omkring 90 procent. Erhvervsfrekvenserne for de tilsvarende aldersgrupper ligger på 75 og 60 procent for indvandrermand fra henholdsvis mere og mindre udviklede lande. Efterkommere fra mere udviklede lande i denne aldersgruppe har en erhvervsfrekvens på mellem 80 og 85 procent. Der er kun meget få efterkommere fra mindre udviklede lande, der er over 24 år, hvorfor der i figuren kun er afbildet erhvervsfrekvenser op til 24 år for denne befolkningsgruppe.

I Figur 2 ses, at niveauet for de aldersafhængige erhvervsfrekvenser for kvinder fra Resterende befolkning ligger lidt lavere end for mænd fra denne befolkningsgruppe i samme aldersklasser. For kvinder mellem 33 og 53 år er erhvervsfrekvensen på 80 til 88 procent, svarende til mellem 4 og 10 procentpoint lavere end mændenes.

Forskellen mellem erhvervsfrekvensen for kvindelige efterkommere fra mere udviklede lande og Resterende befolkning er mindre end for de tilsvarende grupper af mænd. Omvendt er forskellen mellem indvandrergrupperne på den ene side og Resterende befolkning endnu større for kvinder end for mænd. I gennemsnit over den erhvervsaktive alder er erhvervsfrekvensen for indvandrerkvinder fra mindre udviklede lande kun ca. halvdelen af erhvervsfrekvensen for kvinder fra Resterende befolkning. For indvandrerkvinder fra mere udviklede lande udgør erhvervsfrekvensen i gennemsnit over den erhvervsaktive alder kun godt 2/3 af kvinder fra Resterende befolkning.

Figur 2. Erhvervsfrekvens for kvinder, fordelt på alder (medio 2000).



Løn

Lovmodellen indeholder et udtræk på 3,3 procent af den samlede befolkning. For denne population findes den gennemsnitlige lønindkomst fordelt på køn, alder og befolkningsgruppe.⁵ Oplysningerne er baseret på den indberettede skattepligtige lønindkomst. Herudfra beregnes en gennemsnitlig timeløn.

For mænd i Resterende befolkning gælder, at personer i aldersgruppen 40 til 66 år har en gennemsnitlig timeløn, der er 2,5 gang så høj som timelønnen for en 17-årig mand fra samme

⁴ For de fleste aldersgrupper gælder, at jo længere en person har opholdt sig i Danmark, jo højere er erhvervsfrekvensen – alt andet lige. I beregningerne er der taget højde for denne effekt. Se Schultz-Nielsen (2000) og DA (2001) for en nærmere analyse af betydningen af længden af opholdet.

⁵ Da Lovmodellens data er en stikprøve, bliver den population, der ligger til grund for data for efterkommere for lille til, at der kan laves statistisk sikre analyser af efterkommergruppernes lønudvikling.

befolkningsgruppe. Mandlige indvandrere fra mere udviklede lande har på stort set alle alderstrin en gennemsnitlig timeløn, som svarer til Resterende befolkning. Mandlige indvandrere fra mindre udviklede lande har ikke samme stigning i lønnen med alderen. Personer i alderen 40 til 55 år har en gennemsnitlig timeløn, der er knap det dobbelte af en 17-årig fra Resterende befolkning. For mandlige indvandrere fra mindre udviklede lande, der er over 55 år, er den gennemsnitlige timeløn aftagende med alderen. For personer i aldersgruppen fra 62-66 år er timelønnen på niveau med en 17-årigs.

For kvinder tegner der sig nogenlunde samme billede som for mændene. Kvinder fra Resterende befolkning og indvandrerkvinder fra mere udviklede lande har en nogenlunde sammenfaldende gennemsnitlig timeløn for alle aldersgrupper. For begge grupper er den gennemsnitlige timeløn for personer fra 37 til 66 år ca. 1,9 gange timelønnen for en 17-årig mand fra Resterende befolkning. For indvandrerkvinder fra mindre udviklede lande er lønnen lavere for disse aldersgrupper. Den gennemsnitlige timeløn ligger på 1,5 til 1,6 gange lønnen for en 17-årig. I aldersgrupperne fra 57 – 66 år er lønnen aftagende med alderen (ligesom for mænd fra mindre udviklede lande). Aldersgruppen fra 62 til 66 år har en gennemsnitlig timeløn på niveau med en 17-årig.

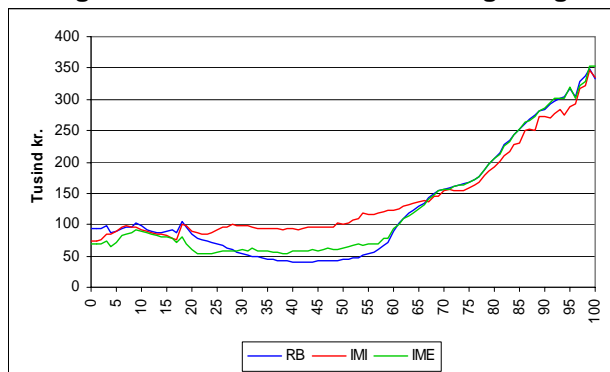
Ledighed

Ledigheden blandt indvandrergrupperne er for det første højere end for Resterende befolkning. For det andet er den betydeligt mere konjunkturfølsom. Begge dele gælder i særdeleshed for indvandrere fra mindre udviklede lande. Man kan fortolke dette, som at indvandrere udgør en marginal arbejdskraftressource, der inddrages, når der bliver knaphed på andre typer arbejdskraft, og som er blandt de første, der bliver ledige, når antallet af beskæftigede reduceres. I den forholdsvis lange opgangsfase for dansk økonomi fra 1994 til 2002 faldt ledighedsprocenten for ikke-vestlige indvandrere således fra 41 procent i 1994 til 14 i 2002. For vestlige indvandrere var der i samme periode et fald i ledighedsprocenten fra 17 til 7. For Resterende befolkning faldt ledighedsprocenten fra 11 til knap 5. I det seneste år, hvor ledigheden har været stigende, er ledigheden blandt ikke-vestlige indvandrere vokset fra 14 til 17,5 procent. Ledigheden for vestlige indvandrere er vokset ca. 1 procentpoint, mens ledigheden blandt Resterende befolkning er vokset mindre end 1 procentpoint, jf. Danmarks Statistik (2003).

I beregningerne over betydningen af ændret indvandring eller integration tages udgangspunkt i ledighedsniveauet for år 2000, hvor indvandrere fra mindre udviklede lande havde en ledighed på 20,1 procent, indvandrere fra mere udviklede lande en ledighed på 9,3 procent og Resterende befolkning en ledighed på 4,9 procent.

Individuelle offentlige udgifter pr. person

Indvandrere fra specielt mindre udviklede lande har tendens til at modtage mere i individuelle offentlige udgifter pr. person end personer fra de øvrige befolkningsgrupper af samme alder og køn. Det hænger naturligvis først og fremmest sammen med disse indvandreres lavere erhvervsfrekvens, lavere løn og forøgede ledighedsrisiko. Alle disse elementer betyder, at der er tendens til, at en gennemsnitlig indvandrer fra mindre udviklede lande modtager mere i overførselsindkomst end en person fra et mere udviklet land eller fra Resterende befolkning af samme alder og køn.

Figur 3. Aldersfordelingen af totale individuelle offentlige udgifter pr. person (2000)

De totale individuelle offentlige udgifter består dels af overførselsindkomst og dels af offentlige serviceydelser, der stilles til rådighed for den enkelte enten gratis eller til en pris der er lavere end omkostningen. Individuelle offentlige serviceydelser er f.eks. børnepasning, uddannelse, sundhedsmkostninger og sociale foranstaltninger.

De totale individuelle offentlige udgifter pr. person fordelt på alders- og befolkningsgrupper, som de beregnes i DREAM, er vist i Figur 3.⁶ Det fremgår, at indvandrere i førskolealderen modtager lidt mindre end børn fra Resterende befolkning. Det skyldes, en lavere tendens til at anvende børneinstitutioner blandt indvandrerne. Fra omkring 20 års alderen til 65 års alderen modtager indvandrere fra mindre udviklede i gennemsnit omkring 100 tusinde kr. pr. person pr. år. Heraf udgør overførselsindkomst ca. 80 tusinde. Det tilsvarende niveau for indvandrere fra mere udviklede lande og Resterende befolkning ligger på omkring 50 tusinde kr. pr. person pr. år. Heraf udgør overførselsindkomst omkring 30 tusinde kr.⁷

Fra 70 års alderen er antallet af indvandrere så begrænset, at det for det individuelle offentlige forbrug er antaget, at alle befolkningsgrupper modtager det samme. Indvandrere fra mindre udviklede lande modtager derimod gennemsnitlig lidt mindre i overførselsindkomst, fordi ikke alle er berettigede til fuld folkepension.

Nettobidrag til den offentlige sektor pr. person

For at finde den enkelte persons nettobidrag til den offentlige sektors primære budget tages udgangspunkt i de ovenfor viste aldersfordelte individuelle offentlige udgifter for personer i de forskellige befolkningsgrupper. Udover disse er det nødvendigt, at fordele de resterende offentlige udgifter og de offentlige indtægter på personer.

De resterende offentlige udgifter består af hovedsageligt af kollektivt offentligt konsum, offentlige investering og offentlige overførsler til udlandet. Det er antaget, at disse udgifter fordeles jævnt ud på alle borgere i landet. De offentlige indtægter fordeles på følgende måde: De direkte skatter beregnes i DREAM. Der beregnes den gennemsnitlige skattebetaling pr. person af en given alder et givet køn og fra en given befolkningsgruppe. De indirekte skatter fordeles efter den gennemsnitlige disponible indkomst for de samme kategorier. Selskabsskatter og andre direkte skatter betalt af virksomhederne fordeles jævnt på alle personer.⁸

⁶ For en gennemgang af sammensætningen på enkeltposter og det statistiske grundlag henvises til Pedersen et al. (2004)

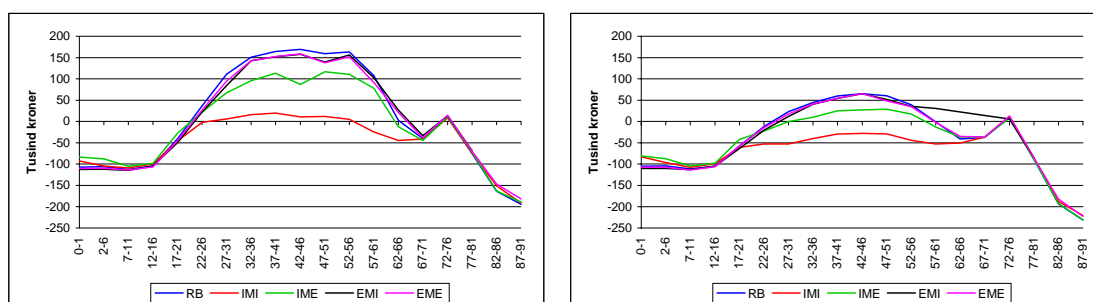
⁷ Skattefrie overførselsindkomster er omregnet til det ækvivalente skattepligtige beløb ved anvendelse af den gennemsnitlige skattesats. Offentlige serviceydelser indgår derimod med udgiftens størrelse, hvilket svarer til en efter-skat værdi. Vægten af offentlige serviceydelser er derfor undervurderet i figuren.

⁸ For en nærmere beskrivelse af metoden henvises til Pedersen et al. (2004)

Figur 4 viser resultatet af fordelingen af det primære budget på alder, køn og befolkningsgrupper. Det ses for det første, at børn og ældre er nettomtagere af ydelser fra den offentlige sektor, mens personer i den erhvervsaktive alder generelt er nettobidragydere til den offentlige sektor. Undtagelsen herfra er indvandrerkvinder fra mindre udviklede lande, der i gennemsnit for alle aldersgrupper er nettomtagere af offentlige udgifter.

Det fremgår af figuren, at mænd fra Resterende befolkning bidrager med godt 150 tusinde kr. fra de er 30 til de er 60 år. Efterkommere mænd fra mere udviklede lande bidrager med lidt mindre, mens indvandrere fra mere udviklede lande bidrager med omkring 100 tusinde kr. pr. person i gennemsnit i denne aldersgruppe. Indvandrer mænd fra mindre udviklede lande har i perioden fra de er 30 til 50 år et gennemsnitligt positiv bidrag til den offentlige sektor på 10 tusinde kr. pr. person pr. år.

**Figur 4. Nettobidrag til den offentlige sektor fordelt på alder, år 2000.
Mænd, venstre figur. Kvinder, højre figur**



Kvinder bidrager generelt med et lavere beløb end mænd i samme alder og fra samme befolkningsgruppe. Kvinder fra Resterende befolkning har et maksimalt gennemsnitligt bidrag til den offentlige sektor på 70 tusinde kr., når de er midt i 40 års alderen. Indvandrerkvinder fra mere udviklede lande har et positivt gennemsnitligt bidrag til den offentlige sektor på 30 tusinde kr. fra de er midt i 30 års alderen til de er midt i 50 års alderen.

Ved sammenligning af de aldersfordelte nettobidragsprofiler skal man være opmærksom på, at indvandrere gennemsnitligt er i tyverne, når de kommer til Danmark, og at udvandrings sandsynligheden er højere end for personer fra Resterende befolkning. Det gælder i særdeleshed for indvandrere fra mere udviklede lande. Denne forskel betyder, at der er lavere sandsynlighed for at indvandrere opholder sig i Danmark på de tidspunkter i livet, hvor det er dyrest for den offentlige sektor.

Ekstra årlig indvandring

For at vurdere indvandringens betydning for befolkningsudvikling, produktion og den offentlige sektors økonomi betragtes to alternativer, hvor der kommer 5000 ekstra indvandrere om året.

I det ene alternativ er den forøgede indvandring fordelt på oprindelseslande på samme måde som den del af indvandringen i år 2001, der ikke var familiesammenførte (og de facto flygtninge). Aldersfordelingen af de ekstra indvandrere fra hver af de to indvandrergrupper antages også at svare til aldersfordelingen af indvandrere i 2001. Antagelserne betyder, at ca. 2/3 af den ekstra indvandring kommer fra mere udviklede lande. De ekstra indvandrere betyder, at antallet af potentielle modtagere af familiesammenførte vokser, hvilket får bruttoindvandringen til gradvist at vokse til mere end 5000 om året.

I det andet alternativ antages alle ekstra indvandrere at komme fra mindre udviklede lande. Aldersfordelingen antages at svare til aldersfordelingen blandt indvandrere fra mindre udviklede lande i 2001. Også i dette alternativ betyder den ekstra indvandring, at antallet af potentielle modtagere af familiesammenførte vokser, hvilket trækker en gradvis stigning i antallet af familiesammenførte med sig.

Indvandring fra både mere og mindre udviklede lande

En øget indvandring på 5000 personer fra både mere og mindre udviklede lande om året har en ret betydelig effekt på befolkningsudviklingen. På langt sigt vokser befolkningen i dette tilfælde med 370 tusinde personer eller 7,1 procent. På kort sigt er det naturligvis antallet af indvandrere, der stiger. Efter ca. 20 år begynder også antallet af efterkommere at stige, fordi de ekstra indvandrere begynder at være tilstrækkeligt mange til, at deres børn påvirker antallet af efterkommere. Tilsvarende kommer der en stigning i antallet af personer i Resterende befolkning efter ca. 40 år, hvor de oprindelige ekstra indvandreres børnebørn begynder at påvirke antallet af fødsler.

På langt sigt har den forøgede indvandring størst betydning for Resterende befolkning. Efter 100 år er antallet af personer i Resterende befolkning vokset med godt 140 tusinde i forhold til grundforløbet, mens antallet af indvandrere i alt er vokset med knap 140 tusinde. Antallet af efterkommere i alt er vokset med godt 90 tusinde.

Blandt indvandrere og efterkommere er væksten i antallet af personer med en oprindelse i et mindre udviklet land større end i antal personer fra et mere udviklet land. Det sker selvom den ekstra indvandring for 2/3 dels vedkommende består af indvandrere fra mere udviklede lande. Denne udvikling skyldes for det første, at genudvandringssandsynligheden er væsentligt lavere for indvandrere fra mindre udviklede lande. I tillæg hertil er fødselshyppigheden højere blandt indvandrere fra mindre udviklede lande, hvilket betyder, at antallet af efterkommere med denne oprindelse vokser mere.

Det antages, at de ekstra indvandrere og efterkommere har gennemsnitlige karakteristika, der svarer til de ovenfor beskrevne for bestanden af indvandrere i år 2000. Der er i beregningerne taget hensyn til at erhvervsfrekvenser og overførselsindkomstfrekvenser afhænger af hvor længe en given indvandrer har opholdt sig i Danmark. Endvidere er der taget højde for, at indvandrere, der har opholdt sig mindre end 7 år i Danmark, modtager starthjælp som alternativ til kontanthjælp.

Resultatet af beregningerne er, at den øgede befolkning trækker produktion og beskæftigelse op, men at væksten er lidt mindre end befolkningsvæksten på langt sigt. Efter 100 år er produktionen godt 6 procent højere end i situationen uden ekstra indvandring. Privatforbruget er knap 6 procent højere end uden den ekstra indvandring. Såvel produktion som forbrug er derfor lavere pr. capita end i situationen uden ekstra indvandring. Forklaringen på den lavere produktion pr. capita er indvandrerens lavere gennemsnitlige erhvervstilknytning og produktivitet, samt deres højere gennemsnitlige ledighed. Forbruget pr. capita falder mere end produktionen, hvilket skyldes, at indvandrerne på tidspunktet for indvandring er fattigere end personer af samme alder fra Resterende befolkning.

Effekten på den offentlige sektors økonomi findes som effekten på den finanspolitiske holdbarhed. Udgangspunktet er, at finanspolitikken i situationen uden ekstra indvandring er tilrettelagt således at finanspolitikken netop er holdbar. Det svarer til, at den offentlige sektor netop opfylder sin intertemporale budgetrestriktion i udgangspunktet, hvilket betyder, at den offentlige gæld/formue på langt sigt udgør en konstant andel af BNP. For at sikre dette antages at niveauet for det kollektive offentlige konsum (målt som andel af BNP) fastsættes, således at der er finanspolitisk holdbarhed.

Ved at måle effekten på den offentlige sektors økonomi som effekten på den finanspolitiske holdbarhed sikres, at såvel indvandrernes som de efterfølgende generationers påvirkning af den offentlige sektors økonomi medtages i beregningen.

Resultatet er, at den øgede indvandring betyder en relativt lille forværring af den finanspolitiske holdbarhed på 0,08 procent af BNP, hvis stramningen indføres fra 2006. Det svarer i 2006 til en stramning af finanspolitikken på 1,2 mia. kr. i faste 2000-priser. Over tid vil stramningen målt i faste priser vokse i takt med væksten i realt BNP.

Konklusionen er, at en permanent forøget indvandring har relativt store effekter på befolkningens størrelse og produktionen, mens effekten på forbrug og produktion pr capita er begrænset. Den negative effekt på den finanspolitiske holdbarhed er også lille målt i forhold til den forøgede indvandrings størrelse.

Indvandring fra mindre udviklede lande

Hvis det i stedet antages, at alle ekstra indvandrere kommer fra mindre udviklede lande, og at de har samme aldersfordeling som indvandrere med denne oprindelse, bliver effekten på befolkningsudviklingen endnu større end i ovenstående analyse. Det skyldes for det første, at udvandringshyppigheden er lavere for indvandrere med denne oprindelse end for indvandrere fra mere udviklede lande. For det andet er fødselshyppigheden højere for denne gruppe, og for det tredje er den forventede tilbøjelighed til ægtefællesammenføring større for personer i denne gruppe, selv efter stramningen i reglerne for ægtefællesammenføring. Inklusiv det ekstra antal ægtefællesammenførte vokser den årlige bruttoindvandring med 6,5 tusinde personer om året på langt sigt.

Efter 100 år er befolkningen i dette tilfælde vokset med 667 tusinde eller 12,9 procent. Det svarer til omkring 300 tusinde flere end i ovenstående analyse. Antallet af indvandrede fra mindre udviklede lande er efter 100 år 250 tusinde personer højere end i grundforløbet. Antallet af efterkommere og personer i Resterende befolkning vokser begge i samme periode med godt 200 tusinde personer i forhold til grundforløbet. Som i ovenstående analyse er det først antallet af indvandrere, der stiger i forhold til grundforløbet. Efter ca. 10 år begynder også antallet af efterkommere fra mindre udviklede lande at stige relativt til grundforløbet og efter yderligere ca. 30 år kommer stigningen til Resterende befolkning.

Produktion og beskæftigelse vokser på langt sigt med mellem 10 og 11 procent. Det samme er tilfældet for det private forbrug. Det betyder, at faldet i produktion og forbrug pr. capita er større i denne analyse end i situationen, hvor den forøgede indvandring bestod af indvandrede fra begge grupper af oprindelseslande. Årsagen hertil er, at indvandrere fra mindre udviklede lande har lavere erhvervsfrekvens og produktivitet og højere ledighedsprocent end indvandrede fra mere udviklede lande. Når det private forbrug i denne analyse ikke falder mere pr. capita end produktionen skyldes det, at indvandrere fra mindre udviklede lande modtager mere i overførselsindkomst pr. person end indvandrere fra mere udviklede lande. Da den offentlige sektor fører en holdbar finanspolitik, medfører de forøgede overførselsindkomster en omlægning i udgifterne, således at det kollektive offentlige forbrug reduceres. Det er denne omlægning, der sikrer, at privatforbrugets andel af BNP ikke falder som følge af indvandringen i dette tilfælde.

Skiftet i sammensætningen i de offentlige udgifter indikerer også, at effekten på den finanspolitiske holdbarhed i dette tilfælde er større end i den ovenstående analyse. Den nødvendige besparelse på det kollektive offentlige forbrug for at opnå holdbarhed med den ekstra indvandring fra mindre udviklede lande er på 0,34 procent af BNP fra 2006. I 2006 svarer det til en

nødvendig besparelse på 5,0 mia. kr. i faste 2000 priser. I dette tilfælde er der således tale om en ikke ubetydelig forværring af den finanspolitiske holdbarhed.⁹

Når man betragter indvandrernes nettobidrag til den offentlige sektor over livsforløbet kunne man imidlertid forvente, at forværringen af de offentlige finanser havde været endnu større. I tillæg til den allerede nævnte effekt, der følger af, at sandsynligheden for at indvandrere opholder sig i landet som børn og gamle er lavere end for den øvrige befolkning, er der en række grunde til, at effekten ikke bliver større.

For det første viser beregningen ændringen i den nødvendige besparelse som følge af øget indvandring. Det betyder, at udgangspunktet er en situation, hvor finanspolitikken er holdbar givet den oprindelige befolkningsudvikling.

Med de anvendte forudsætninger om finanspolitikken er den økonomiske politik ikke holdbar i udgangspunktet. Der skal spares 2,13 procent af BNP for at sikre holdbarhed. Da besparelsen gennemføres ved at reducere det kollektive offentlige forbrug fra år 2006, svarer besparelsen til at nettobidragsprofilerne for alle befolkningsgrupper parallelforskydes (lidt) opad i Figur 4 fra år 2006. I udgangspunktet er livsforløbsomkostningerne derfor lidt lavere end antydnet i figuren.

For det andet har indretningen af pensionssystemet en positiv effekt på finansieringsomkostningen ved indvandring. Fordi de sociale pensioner er finansieret ved de løbende skattebetalinger (såkaldte pay-as-you-go) gælder, at en given generation af erhvervsaktive betaler for forældregenerationens pensioner. Da indvandrerne kommer som erhvervsaktive (og ikke medbringer deres forældre), betyder det, at der bliver flere om at finansiere en given mængde pensionister, hvis indvandrerne har positive nettobetalinge til det offentlige som erhvervsaktive. Når indvandrerne bliver pensionister kan deres sociale pension finansieres af deres egne børn, hvis indvandrerne får tilstrækkeligt med børn til ikke at skabe et aldringsproblem, og hvis børnene bliver tilstrækkeligt integreret til at have tilstrækkeligt positive nettobetalinge til den offentlige sektor. Denne historie gentager sig for hver generation.

Razin & Sadka (1999) viser i en teoretisk analyse med en 2-periode overlappende generationsmodel, at selvom indvandrerne har et undergennemsnitligt nettobidrag til den offentlige sektor over livsforløbet, kan indvandringen godt føre til en forbedring af finansieringen af de offentlige udgifter, hvis blot betingelserne ovenfor er opfyldt.¹⁰

Når resultatet i DREAM på trods af dette teoretiske resultat alligevel bliver en omkostningsforværring, så skyldes det for første, at en forholdsvis stor andel af indvandrere fra mindre udviklede lande kommer til Danmark, før de når den erhvervsaktive alder, hvilket betyder, at den initiale periode, hvor der er negative nettobidrag til den offentlige sektor, er længere. For det andet er efterkommerne ikke perfekt integrerede, og deres nettobidrag til den offentlige sektor som erhvervsaktive er derfor ikke tilstrækkelige til fuldt ud at kunne finansiere deres forældregenerations pensioner.

⁹ I forhold til de tilsvarende tal for forværringen af den finanspolitiske holdbarhed offentliggjort i Pedersen et al. (2003) er der tale om en relativt stor forøgelse af finansieringsomkostningen ved øget indvandring i begge de gennemførte alternativer. Der er flere årsager til denne stigning. For det første er stigningen i indvandringen større, fordi der kommer en afledt effekt på antallet af familiesammenførte. For det andet medtager beregningen nu effekten af, at erhvervsfrekvenserne afhænger af hvor længe personen har opholdt sig i Danmark og effekten af, at indvandrere har en merledighed i forhold til Resterende befolkning. Endelig er skattesystemet i DREAM ændret, således at det på individniveau er mere progressivt, hvilket reducerer indvandrernes skattebetalinger, da de tilhører den lavestlønnede del af befolkningen.

¹⁰ Teknisk set skyldes denne effekt, at nettobetalingerne til den offentlige sektor fra indvandrernes efterkommere i en stationær tilstand vil have en positiv tilbagediskonteret værdi pga. pay-as-you-go pensionssystemet.

Integration af indvandrere og efterkommere

Mens forøget indvandring således har relativt begrænsede effekter på den finanspolitiske holdbarhed, er der meget store potentielle gevinster ved en vellykket integration. Det skyldes naturligvis, at der i udgangspunktet – som gennemgået ovenfor – er meget betydelige forskelle mellem indvandrernes gennemsnitlige økonomiske adfærd og Resterende befolknings adfærd.

Som et mål for hvilke økonomiske konsekvenser disse forskelle har for finansieringen af den offentlige sektors udgifter, analyseres i det følgende den tænkte situation, at såvel nuværende som fremtidige indvandrere og efterkommere fra 2006 har samme økonomiske adfærd som personer af samme alder og køn fra Resterende befolkning.¹¹

Beregningen er alene tænkt som en illustration af størrelsesordenen af de økonomiske konsekvenser af forskellene mellem befolkningsgrupperne. Beregningerne kan ikke tages som udtryk for, hvad der kan opnås selv med den mest ambitiøse integrationspolitik. Det skyldes dels antagelsen om, at hele bestanden af indvandrede og deres efterkommere fra 2006 får samme adfærd som personer i Resterende befolkning af samme alder og køn, og dels antagelsen om, at alle fremtidige indvandrere har samme adfærd som Resterende befolkning fra det øjeblik de passerer grænsen til Danmark.

Hvis alle befolkningsgrupper i gennemsnit havde samme adfærd som Resterende befolkning i gennemsnit, ville arbejdsstyrken vokse som følge af de højere erhvervsfrekvenser. På langt sigt ville arbejdsstyrken være godt 5 procent højere i denne tænkte situation. Da også produktiviteten ville være højere og ledigheden samtidig lavere, betyder det, at beskæftigelsen målt i produktivetskorrigerede enheder ville være 7,1 procent højere, mens BNP ville være godt 6 procent højere. Effekten på produktionen svarer dermed nogenlunde til effekten af at øge indvandringen med 5000 personer om året, hvis indvandlerne kommer såvel fra mere som mindre udviklede lande.

Da samtidig alle indvandrere i gennemsnit ville modtage overførselsindkomst svarende til Resterende befolkning i gennemsnit, ville udgifterne til overførselsindkomst blive reduceret. Samtidig ville skattebetalingerne være højere, dels på grund af det øgede antal beskæftigede og dels på grund af de beskæftigede indvandreres højere aflønning. Effekten på den finanspolitiske holdbarhed er derfor en betydelig forbedring svarende til 1,99 procent af BNP fra 2006. I år 2006 svarer dette til en forbedring på 29,2 mia. kr. i faste 2000-priser.

Et skift i indvandrernes og efterkommernes gennemsnitlige økonomiske adfærd så den svarer til Resterende befolknings løser stort set finansieringsproblemet i grundforløbet. Det er i denne forbindelse vigtigt at påpege, at beregningerne illustrerer en beregningsteknisk situation. Der er ikke nogen umiddelbare politiske indgreb, der vil kunne opnå dette.

Konklusionen er derfor, at den store forskel i arbejdsmarkedstilknytning, produktivitet og ledighed mellem indvandrere og efterkommere på den ene side og Resterende befolkning på den anden, har stor betydning for den finanspolitiske holdbarhed. Analysen peger derfor på, at en vellykket integrationsindsats vil kunne give et meget stort afkast ikke kun for indvandrede og efterkommere, som vil opleve en velstandsfremgang, men også for den Resterende befolkningen, som potentiel vil kunne opnå et højere niveau af offentlig service eller et lavere skattetryk end tilfældet vil være, hvis de nuværende store forskelle i adfærden fastholdes i fremtiden.

¹¹ I Pedersen et al. (2004) kaldes situationen for "perfekt integration"

Referencer

Danmarks Statistik (2003): "Stort ledighedsfald hos indvandrere og efterkommere", Nyt fra Danmarks Statistik nr. 457, 2003

Dansk Arbejdsgiverforening (2001): "*Integration og arbejdsmarked*", redigeret af L. M. Jensen

Markeprand, T., P. Stephensen & L. H. Pedersen (2003): "DREAMs disaggregerede befolkningsfremskrivning til år 2100", DREAM, oktober 2003. Findes på www.dreammodel.dk

Pedersen, L.H., M. B. Knudsen & A. D. Madsen (2003): "Indvandring, offentlige udgifter og finanspolitisk holdbarhed", foreløbig version, DREAM juni 2003. Findes på www.dreammodel.dk

Pedersen, L.H., M. B. Knudsen, A. D. Madsen, P. Schou, M. L. Sørensen, M. Andersen & P. Stephensen (2004): "Indvandring, offentlige udgifter og finanspolitisk holdbarhed", DREAM februar 2004. Fremkommer på www.dreammodel.dk

Razin, A. & E. Sadka (1999a): "Migration and Pension with International Capital Mobility", *Journal of Public Economics* vol. 74, 141-150

Schultz-Nielsen, M. L. (2000): "Integrationen på arbejdsmarkedet – de samfundsøkonomiske forholds betydning". Kapitel 3 i Mogensen G. V. & P. C. Matthiessen (red): "*Integrationen i Danmark omkring årtusindeskiftet*", Rockwool Fondens Forskningsenhed, Aarhus Universitetsforlag